

マウスピース矯正システム

「スマイルトゥルー矯正」

パーフェクトブック

- ・目立ちにくい
- ・取り外しが簡単にできる
- ・痛みが少ない

価格を抑えた マウスピース矯正





THANK YOU
for
coming

歯並びがよくなることで、毎日がもっと楽しく！

この度はスマイルトゥルー矯正に興味を持っていただき、ありがとうございます。
笑顔に自信が持てない、歯が磨きにくい等、歯並びのことは小さいようで実は大きな悩み。
歯並びが整うことであなたの表情が変わり、あなたの内面が変わり、見える世界が変わります。
歯を磨きやすくなることで、虫歯や口臭の予防にも繋がります。
あなたの笑顔がもっと輝きますように。一緒にきれいな歯並びを目指しましょう。

スマイルトゥルー矯正は、新しい歯列矯正のカタチ。


費用が高い、装置が目立つなどの理由によりこれまで治療のハードルが高かった歯列矯正。スマイルトゥルー矯正は、デザインはアメリカ、マウスピース製作は日本で行うことにより、リーズナブルで高品質の歯列矯正を実現することができました。
各分野のスペシャリストが、あなたの歯列矯正をサポートします。



このガイドブックの使い方

このガイドブックは、歯列矯正について困ったことや、
疑問に思ったことがあったときに、ぜひ開いてみてください。

● きっと、あなたのお役にたてるはず。





歯並びの悩みと歯列矯正への不安を解決する

スマイルトゥルーのここがスゴイ、4つのポイント！



Point 1 透明のマウスピースだから
目立たない

装着するのは薄く透明なマウスピース。
ワイヤーを使用した矯正と異なり、普段
の会話でも目立ちません。

Point 2 最短3ヶ月で
理想の歯並びに

症例により異なりますが、3～8ヶ月程
度で希望の位置へ歯は動きます。
その歯の位置をキープするための保定期
間はまた別に必要です。

Point 3 気軽にトライしやすい、
お財布に優しい金額設定

スマイル
トゥルー

20～60万円

ワイヤー
矯正

60～120万円

スマイルトゥルー矯正の目安の総額は約20～60
万円。ワイヤー矯正に比べるとリーズナブルです。



外して歯磨きできるから、
とても衛生的！

Point 4 取り外し自由でお手入れも簡単

1日20時間以上装着することは必要ですが、食事や大切なシーンなどでの取り外しが簡単にできます。

歯列矯正は虫歯になりやすいと思われがちですが、スマイルトゥルー矯正はマウスピースを外していつもと変わりなく歯磨きができるので、歯をきれいに保つことができます。2週間に1度新しいマウスピースに交換するので、マウスピースのお手入れも簡単です。

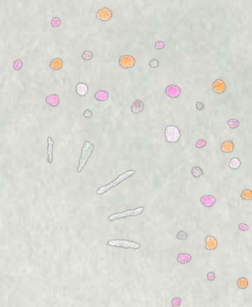
さらに専用洗浄剤を使えばたった5分で洗淨・除菌が完了。

忙しい時間にもすばやくすっきりできます。





Contents



歯並びがよくなることで、毎日がもっと楽しく！ ……	2	アライナーの装着時間 ……	17
このガイドブックの使い方 ……	3	アライナーのお手入れ方法 ……	18
スマイルトゥルーのここがスゴイ、4つのポイント！ …	4	アライナーがヒビ割れや / 穴が空いた ……	19
目次 ……	6	アライナーが浮いてしまう / 外れやすい ……	20
スマイルトゥルー矯正の治療の流れ ……	8	アライナーを破損・紛失した ……	21
スマイルトゥルー Q&A		治療中の疑問	
装置や器具について		治療中に虫歯ができた ……	22
装置・処置の名前と役割 ……	12	歯がグラグラする気がする ……	23
アライナーの着け方・外し方 ……	15	噛み合わせが悪化している気がする ……	24

歯が動いていない気がする	26
アライナーの交換時期は早めてもいい？	27
親知らずは抜いた方がいい？	28
痛みに耐えられない	29
口の中に傷や口内炎ができてしまった	30
アライナーの締め付けが少なく不安	31



アライナーをつけたまま飲食できる？	32
-------------------	----

治療完了後の疑問

治療完了後、歯が後戻りすることはある？	33
リテーナー（保定装置）って何？	34
治療完了後も、来院や診察は必要？	36

その他の疑問

ホワイトニング剤のお渡しについて	37
ホワイトニング剤について	38
治療中だが、途中で満足した	40
シミュレーションが見たい	41
予約したい・日時変更・キャンセルしたい	42
おわりに	43

スマイルトゥルー矯正の治療の流れ

相談・カウンセリング



スマイルトゥルーの説明や患者さまのご希望などを
問診します。
口腔内の状況をチェックし、虫歯や歯周病などある
場合は事前に治療を行います。

治療準備

1. 歯型採りを行います。
2. パノラマレントゲン撮影を行います。
3. 口腔内写真撮影を行います

アライナー（マウスピース）デザイン

1. 国内で歯の模型を 3D スキャンしデータ化し
ます。
2. データをアメリカのスマイルトゥルー社に送り、
アメリカにてデザインを行います。

検査結果・確認

検査結果・確認

スマイルトゥルーができるかどうかの検査結果が出
ます。

動かす範囲やおおよその治療費がわかります。

検査結果に同意が得られた場合、矯正シミュレー
ションの依頼を行います。

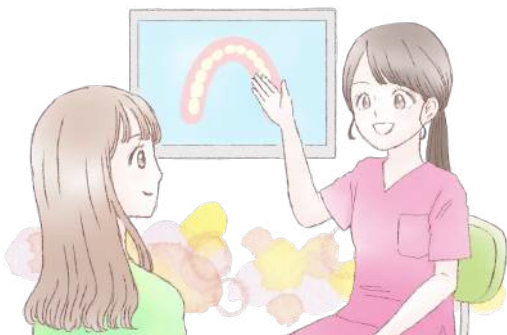
10日後



10日後



矯正シミュレーション結果・確認



矯正シミュレーション結果・確認

1. 治療を始める前に、最終的な歯並び予測を 3D 画像上で確認することができます。
2. 患者さまの同意を得てからアライナー製作に入ります。

アライナーの製作

1. アメリカから各ステップのデザインされた模型データが国内に送られます。
2. そのデータを最新の 3D プリンターで出力し、国内の歯科技工士がアライナーを製作します。
3. 全てのアライナーがクリニックへ届けられます。

20 日後



治療開始

アライナーの装着準備

1. アタッチメントを歯に接着させます。
2. 必要箇所には IPR を行います。
3. 使用方法・注意点の説明があります。

アライナーの装着

1日 20 時間以上装着します。飲食、ブラッシングのときは外してください。
規定の時間を守らないと予定通りに進まない可能性があります。

2 週間ごとに通院



移動完了・保定期間

早い方で3ヶ月できれいな歯並びになります。

治療後の保定期間

歯列矯正治療後は後戻りを防ぐため、しばらくリテーナーを使用し歯列を固定する必要があります。治療完了時に使用していたアライナーをリテーナーとして使用することもできます。

スマイルトゥルー矯正では、リテーナーを最低6ヶ月間は1日20時間以上装着、その後徐々に装着時間を減らし、7ヶ月目以降は夜間のみ装着をお勧めしております。



3ヶ月後



定期健診



理想の歯並びを維持するために、移動完了後も3ヶ月を目安に定期健診にお越しください。



Q 1～Q 7 装置や器具について

Q18～Q20 治療完了後の疑問

Q 8～Q17 治療中の疑問

Q21～Q25 その他の疑問

気軽にお問い合わせください

治療内容は患者さまの症状やご要望に応じ、担当医師が計画を立てるため、医師からの指示と本冊子の情報が異なる場合がございます。その場合は医師に従ってください。

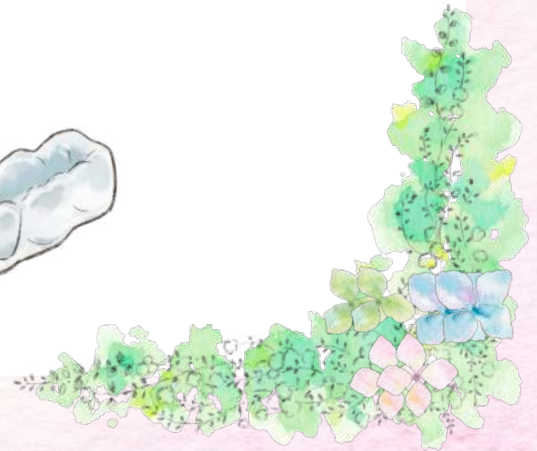
本冊子は2021年7月時点の情報です。一部内容によっては、これ以前に治療を始められた方へのご案内と異なる場合がございます。この冊子を読んでも不明な点がございましたら、通院中の歯科医院にお問い合わせください。



装置・処置の名前と役割

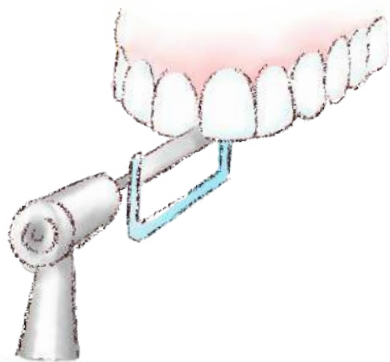
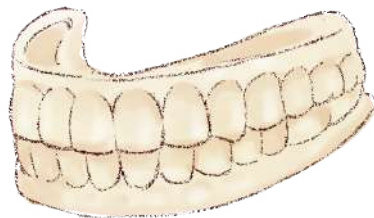
アライナー（マウスピース）

カスタムメイドの透明なマウスピース型矯正装置です。歯に装着し、定期的に変換することで歯の位置を少しずつ移動させ、歯並びを整えます。歯科医師からの指導に従い、装着期間と1日の装着時間を守ってご使用ください。



樹脂模型

アライナーやリテーナーを製作するのに使用した模型です。（お渡しするか否か、またお渡しのタイミングは医院により方針が異なります。）



IPR

歯と歯の間を歯に影響がない範囲で削り、歯の大きさや形態を修正する処置です。削ってもエナメル質の範囲なので歯がしみたり、虫歯になったりなどの心配はありません。



アタッチメント

歯の表面に接着する突起物です。

ライナーだけでは目標とする場所へ歯を動かすことが難しい場合に、補助的なパーツとして歯に装着します。アタッチメントがあることで歯に加わる力を細かく調整することができ、歯を効率よく動かすことができます。

ライナーチューイー

ライナーを装着する際に使用するシリコン製のチューブです。ライナーチューイーは、マウスピースと歯の間に「浮き」が生じないために必要です。特に新しいライナーに交換した際はライナーがフィットしにくいので、ライナーチューイーをよく噛み歯とライナーを密着させてください。

1日15分程度ライナーチューイーを噛むことで、しっかりと歯を動かすことが出来るので、ライナーチューイーは必ず噛むようにして下さい。

ライナーチューイーを失くしてしまったり、新しく購入をご希望の際は、通院中の歯科医院にご相談ください。





Question

2

アライナーの着け方・外し方

着ける時は前歯から、外すときは奥歯からと言う点がコツになります。着け外しの際は、無理な方向に力を加えすぎないようにお気を付けてください。

着け方

Step
1

前歯にアライナーを合わせ、手前から奥に向かって、
歯並びに沿ってはめこんでいきます。



Step
2

アライナーチューイーを使用してアライナーを密着させます。まずは前歯でアライナーチューイーをよく噛み、アライナーを押し込むようにします。次に奥歯で噛み、アライナーを押し込むように装着してください。



外し方



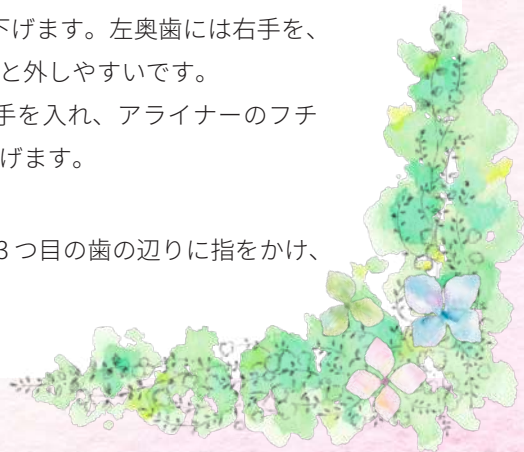
Step
1

(上顎) アライナーの奥歯内側部分のふちに人差し指を引っかけて、押し下げます。左奥歯には右手を、右奥歯には左手を使うと外しやすいです。

(下顎) 奥歯の頬側に手を入れ、アライナーのフチに親指をかけて押し上げます。

Step
2

前歯の両側2つ目～3つ目の歯の辺りに指をかけ、全体を外します。





Question

3

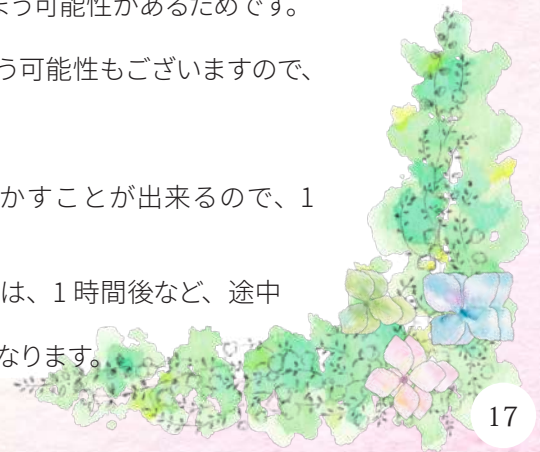
アライナーの装着時間

1日20時間以上、装着してください。お食事などで外される場合は1回あたり1時間以内と、外す時間をできるだけ短くすることを推奨しております。外す時間が1時間を超えると、再度装着してリカバリーできる範囲以上に、歯が元の位置に戻ってしまう可能性があるためです。

1日4時間以上外すと、予定よりも治療のスピードが遅れてしまう可能性もございますので、ご注意ください。

また、アライナーチューイーを噛むことでしっかりと歯を動かすことが出来るので、1日15分程度必ず噛むようにして下さい。

「どうしても2時間外さなければならない」といった事情がある場合は、1時間後など、途中の5分間だけでも装着いただけると、後の戻りをリカバリーしやすくなります。





アライナーの お手入れ方法

洗浄は、40℃のぬるま湯または水で行います。また、以下をお勧めしております。

歯ブラシでのブラッシング

研磨剤で装置を傷つける恐れがあるため、研磨剤入りの歯磨き粉の使用はお控えください。

洗浄剤でのつけ置き

洗浄剤は、歯科医院もしくはお近くの薬局等でお求めください。

超音波洗浄機での洗浄

装置の変形や破損の要因となるため、熱湯での洗浄、アルコール消毒はお控えください。

入れ歯用の洗浄剤や、台所用漂白剤も使用されないよう、ご注意ください。





アライナーが ヒビ割れや / 穴が空いた

歯ぎしりや噛み締めが強いと、擦れて穴が開いてしまう可能性がございます。多少のヒビや穴による悪影響はありません。また奥歯であれば支障はほぼありませんので、ご安心ください。

ただし前歯 10 本にまたがるヒビ割れは、歯にかかる圧力に影響を及ぼし再製作が必要となる可能性がございます。お早目に通院中の歯科医院にご連絡ください。

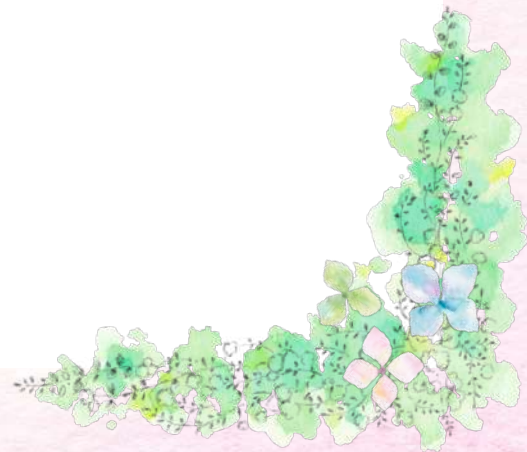
無理に力を加えすぎると変形の一因となりますので、着け外しの際はお気をつけてください。





アライナーが
浮いてしまう
/ 外れやすい

口内の状態を確認し、器具を調整いたしますので、通院
中の歯科医院にご連絡ください。





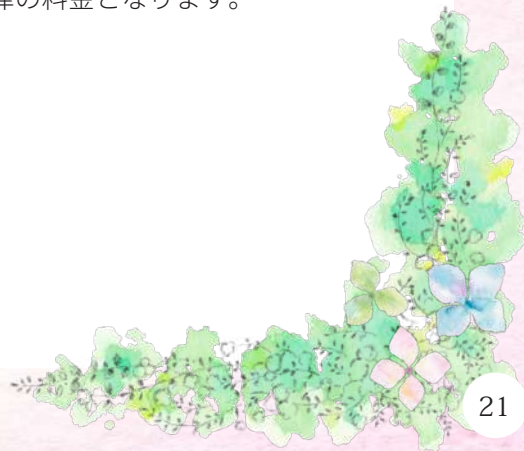
アライナーを 破損・ 紛失した

装置を破損・紛失してしまった場合は、再製作が可能です。
※こちらは2022年1月時点の情報であり、予告なく変更
する可能性があります。

アライナー

再製作料：片顎 11,000 円（税込）

※樹脂模型の有無に関わらず、一律の料金となります。

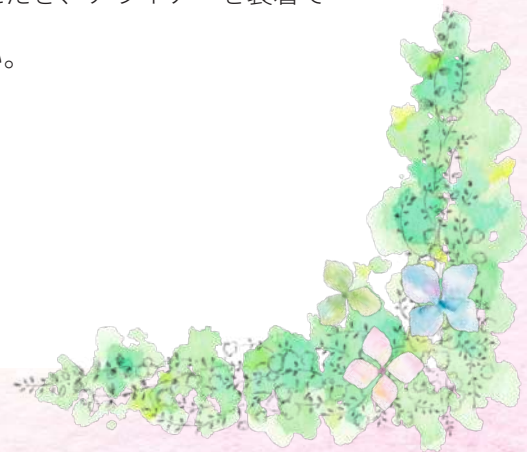




治療中に 虫歯ができた

治療中に痛みのある虫歯が出来てしまったら、まず矯正治療中の歯科医院にご相談ください。

痛みに耐えられず、他の歯科医院を受診される場合は、マウスピース矯正中である旨をお伝えいただき、アライナーを装着できる範囲内で治療を受けてください。





歯が グラグラする 気がする

治療中は歯を動かしているため、患者さまの歯の状態によっては、多少のグラつきを感じる場合もあり、1mm程度のグラつきは珍しいことではありません。ただし治療中に垂直的な動きが生じることはほとんど考えられないため、上下の方向に歯のグラつきを感じる場合には、歯周病などの別の要因が考えられます。通院中の歯科医院に、お早めにご相談ください。





Question
10

噛み合わせが悪化している気がする

スマイルトゥルー矯正の治療は、他人からよく見える前歯を整える事を主目的としていますが、その為に噛み合わせを代償とするようなデザインは行わず、噛み合わせにも考慮した治療計画を立てております。アライナーの製作時には、上下がバランスよく噛み合うよう都度考慮しておりますが、噛み合わせの悪化が生じる可能性はゼロではなく、その原因は以下になります。

- ① 治療中、動かしている途中の歯が他の歯に当たり、深く噛めなくなる症状
すべての治療で起こる一時的な噛み合わせの悪化ですが、ワイヤー矯正でもマウスピース矯正でも、治療が進めば解消されるものですので、ご安心ください。



② アライナーの厚みによって起こる、臼歯（奥歯）の圧下

噛み締めが強い方に起こりやすく、歯茎方向に力が加わり、アライナーの厚みのぶん歯が引っ込んでしまい、外した時に噛み合わせが悪くなる症状です。

マウスピース矯正特有の二次的な歯の移動や反作用で、スマイルトゥールー矯正に限らず、すべてのマウスピース矯正で発生します。

症状が認められた場合、使用するアライナーの臼歯の咬合面をカットします。または臼歯部分を段階的に切り落とします。

どんな治療法でも、最低1年間（できれば夜間はそれ以降も）はリテーナーを使用しないと歯列は元に戻ろうとします。この力を利用するリカバリー方法です。

多くは①に該当する一時的なもので自然となくなることがほとんどですが、違和感が残る場合は、すぐ担当医へご相談ください。

※リテーナーについては、P.34「リテーナー（保定装置）って何？」をご覧ください。

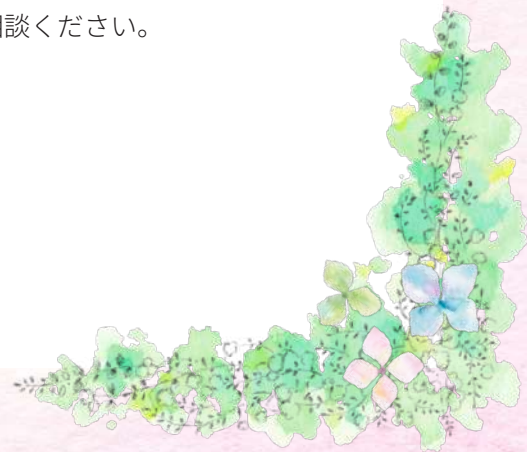




歯が
動いていない
気がする

スマイルトゥルー矯正は、アメリカ・スマイルトゥルー社の専門チームの診断のもと、患者さまの歯の健康に支障がない範囲で最大の移動量を達成できる様に、アライナーを製作しております。

1日20時間以上装着していても一向に改善が見られないなど、ご不安なときは通院中の歯科医院にご相談ください。

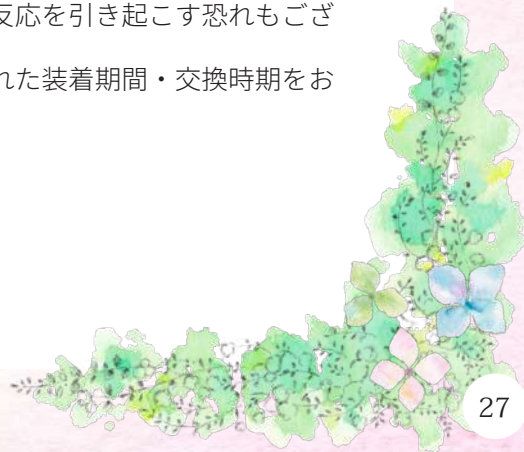




アライナーの 交換時期は 早めてもいい？

歯が動くまでに一定の時間を要するのは、少しずつ細胞が入れ替わる代謝を利用しています。アライナーの交換時期を早めても、歯の動くスピードに特別効果はありません。むしろ、無理に強い力をかけると代謝が低下し歯が動きにくくなる可能性があります。

また、歯根吸収など好ましくない反応を引き起こす恐れもございますので、歯科医院から伝えられた装着期間・交換時期を守りください。

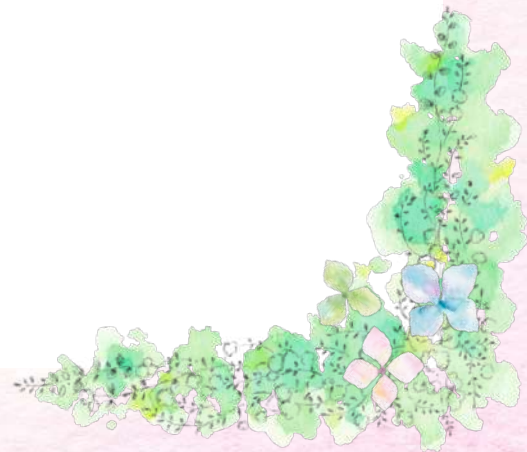




親知らずは
抜いた方が
いい？

医師によっては、親知らずを活かした歯列矯正治療を行う可能性もございますので、抜歯をせずに歯科医院にご来院ください。痛みなどの症状が無ければ、スマイルトゥルー治療中、もしくは後からの抜歯でも問題ありません。

また痛みがある場合は、歯科医院にご相談されることをお勧め致します。





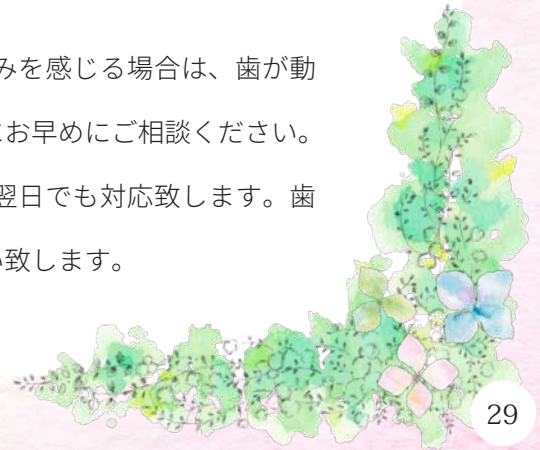
Question
14

痛みに耐えられない

歯の移動による痛みは、3～4日程度で解消されることがほとんどです。

それ以上経っても、強い痛みがおさまらないのは、歯の移動以外による痛みの可能性がございます。

また、ライナーを交換する度に耐えられないほどの強い痛みを感じる場合は、歯が動ききいていない可能性もございますので、通院中の歯科医院にお早めにご相談ください。ライナーが歯肉に当たって痛い場合は、受け取りの当日や翌日でも対応致します。歯科医院にお伝えのうえ、最短で来院可能な日にご予約をお願い致します。





□の中に傷や
□内炎が
できてしまった

アライナーが歯茎や頬の内側などの同じ部分に当たり続けると口内炎になる可能性があります。

傷や口内炎ができた際は、通院中の歯科医院にご相談ください。





アライナーの 締め付けが 少なく不安…

「アライナーの締め付けや痛みを強く感じる＝歯が動いている」
わけではございません。

痛みが続くほどの強い力は、歯の移動をむしろ一時的に止め、
歯根や歯槽骨に吸収が生じダメージを与える恐れがあります。
その後は動きが認められますが、一度吸収した歯根は再生しま
せん。

比較的弱い力をじっくりとかけ続けることで、歯は最も早く安
全に動きます。そのため締め付けを感じなくても安心して治療
を続けていただければと思いますが、心配なときは通院中の歯
科医院にご相談ください。





ライナーを
つけたまま
飲食できる？

ライナーに傷や破損、汚れがつくことを防ぐため、お食事中は取り外しをお願いしております。

飲み物は装着したままでも問題ございませんが、コーヒーや紅茶、赤ワインやアルコールなどの色の濃い飲料は、着色する可能性があります。また、虫歯を防ぐためにも糖分の含まれる飲料は外して召し上がることをお勧め致します。

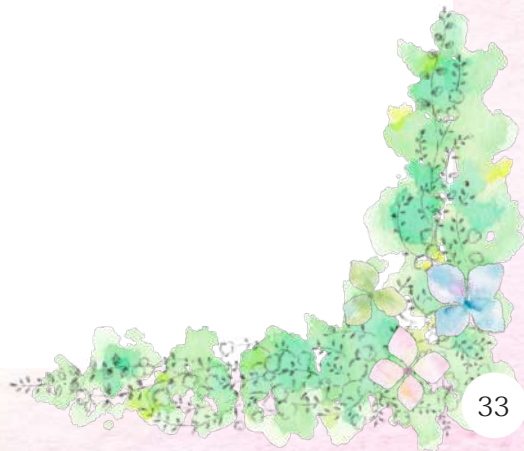




治療完了後、 歯が後戻りする ことはある？

スマイルトゥルー矯正に限らず、治療を完了してもリテーナーを正しくご利用されないと歯列は後戻りします。

治療完了後は、保定期間として少なくとも6ヶ月間はリテーナーを装着して7ヶ月目より徐々に1日の装着時間を短くしていきませんが、歯は一生動き続けますので、可能な限り長い期間、装着することをお勧めします。





Question
19

リテーナー（保定装置）って何？

治療が完了した後は、歯列の固定が必要です。スマイルトゥルー矯正に限らず、矯正歯科治療完了後に何もせずに放置すると、歯は元の位置に戻ろうとしてしまいます。リテーナーはこれを防ぐために歯列を固定させる装置です。

スマイルトゥルー矯正では、リテーナーを最低6ヶ月間は1日20時間以上装着、その後徐々に装着時間を減らし、7ヶ月目以降は夜間のみでの装着を推奨しております。

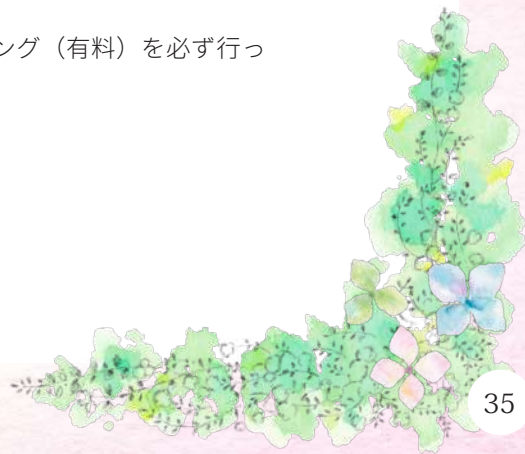
- ※ 使用スケジュールには個人差があります。
- ※ リテーナーは別売り（上下税込 22,000 円）です。



詳しくは歯科医院にお問い合わせください。

リテーナーを購入されない場合は、医院と相談のうえ最後のアライナーをリテーナーとして代用ください。

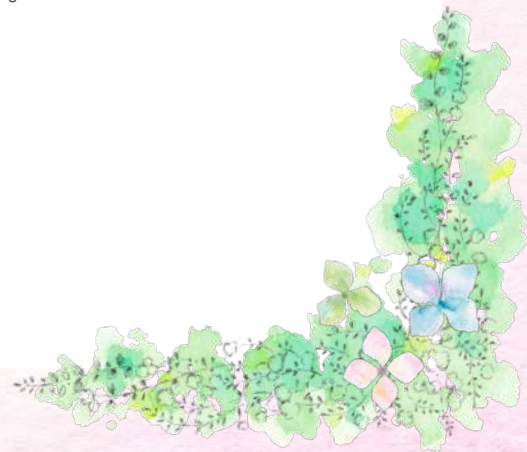
- ※ リテーナーは、使用状況により 12 ヶ月程度で再製作が必要になる場合もございます。変形・破損が生じた場合は、早めに新しいリテーナーの再製作をお勧め致します。再製作は有料となります。
- ※ 歯石や虫歯のリスクを防ぐため、3 ヶ月ごとの歯のクリーニング（有料）を必ず行ってください。





治療完了後も、
来院や診察は
必要？

リテーナー装着後も3ヶ月を目安に定期健診へお越しください。
診察内容は、歯の後戻り・咬合・歯肉炎・口腔内清掃状態の確認、リテーナーの再製作が必要な場合はスキャニングとなります。必要なお時間は20～30分です。

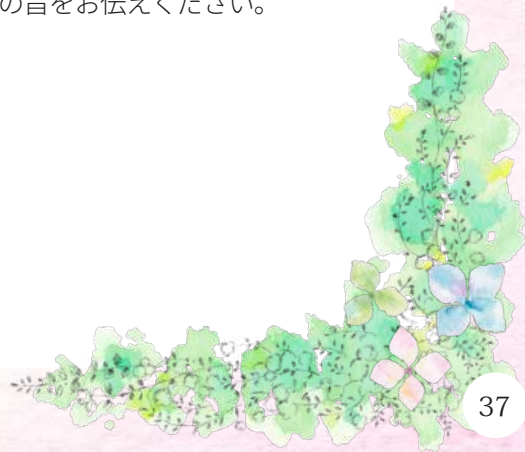




ホワイトニング剤 のお渡しについて

スマイルトゥルー矯正を完了された患者さまに、お渡ししております。

お渡しのタイミングは歯科医院によって異なりますので、受け取れていない場合は歯科医院にその旨をお伝えください。





Question

22

ホワイトニング剤について

- How to -

1

歯を磨き、表面の汚れを落としましょう。
※歯の表面が汚れていると、ホワイトニングジェルが浸透しなくなってしまいます。

2

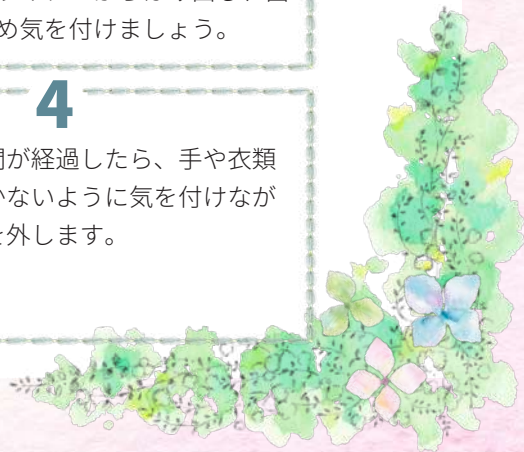
アライナーの内面部分に、ホワイトニングジェルを適量入れます。量の目安は、米粒半分程度が標準です。
※多すぎるとアライナーからはみ出し、歯肉に付着するため気を付けましょう。

3

歯ぐきや粘膜にジェルが付着しないように、鏡を見ながらアライナーを装着します。歯以外にジェルが付いてしまった場合、痛みや白濁の原因となることがありますので、すぐに拭き取ります。

4

所定の装着時間が経過したら、手や衣類にジェルが付かないように気を付けながらアライナーを外します。




5

歯の表面にジェルが残るので、歯ブラシでかき落とすようにジェルを落とします。歯ブラシには特に何もつけず、歯磨き粉なども使用せず、表面を清掃してください。


6

アライナーにもジェルが残りやすいため、水を流しながら歯ブラシでジェルをかき出します。丁寧にジェルを落としてから再度装着しましょう。

【大事なポイント】

 ジェルが歯以外につかないように

ジェルが皮膚や衣類・歯ぐきに付着すると、白くただれたり痛みの原因となることがあります。なるべく歯以外には付着しないよう注意して使用して頂き、万が一付いてしまった場合は直ちに水で洗い流してください。

 直後は色の濃いものを食べないように

ホワイトニング後は歯が乾燥し、着色物質を吸収しやすくなっています。直後には色の濃い食べ物や喫煙を避けていただくと、白さがしっかり定着します。





治療中だが、 途中で満足した

スマイルトゥルー矯正のアライナーは治療完了までを予測し患者さまの同意を得てから、全て一括で製作され歯科医院へ納品となります。

そのためアライナー製作依頼後の、キャンセル・返品を承る事ができませんのでご理解を賜りますようお願い申し上げます。





Question 24

シミュレーションが見たい

スマイルトゥルー矯正では、治療開始前に矯正シミュレーションをご提示していますが、必ずしもその通りにはなりません。あくまでご参考の範囲にとどめていただきますよう、お願い申し上げます。矯正歯科治療は医療行為です。人間の体のことですから個人差も大変大きく、実際に歯を動かし始めると、骨や歯の状況からシミュレーション通りに動かない場合がございます。当然のことながら治療

が進むにつれて、その時その時の医師の判断で治療方針は変更する場合がございます。

ライナーはこの点も反映して設計しておりますが、使用しても動きにくい場合や予想回数が増える場合もあります。

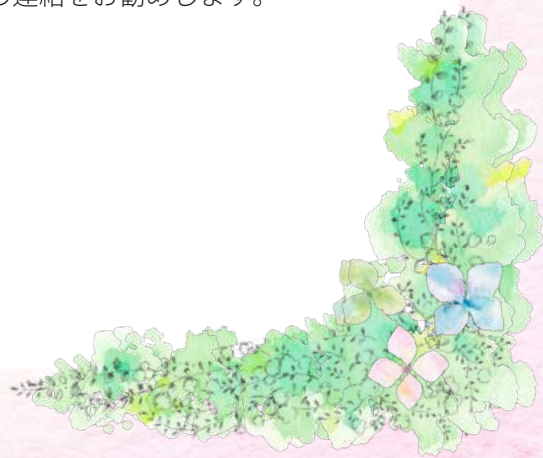




予約したい・
日時変更・
キャンセルしたい

ご予約や内容の変更につきましては、通院中の歯科医
院に直接ご連絡をお願い致します。

お急ぎの場合は、お電話での連絡をお勧めします。



おわりに

患者さまからのご質問をまとめた本ガイドブックは、お役に立ちましたでしょうか。

商品に関する新情報や変更は、立靖会スマイルツール公式サイトや、公式サイト内『よくある質問』で随時発信・更新してまいりますので、ぜひあわせてご覧ください。

治療中は、不安や疑問がつかまとうこともあると思いますが、患者さまが最後まで安心して前向きな歯列矯正生活を過ごせるよう、精一杯サポートしてまいります！

スマイルツール矯正について、疑問や気になる点がありましたら、当医院までお気軽にご連絡ください。



患者さまの心を第一に考える歯科医療を



医療法人社団 **立靖会**
Medical Corporation Risseikai



スマイルツール商品ページ
及び価格はこちらから↑